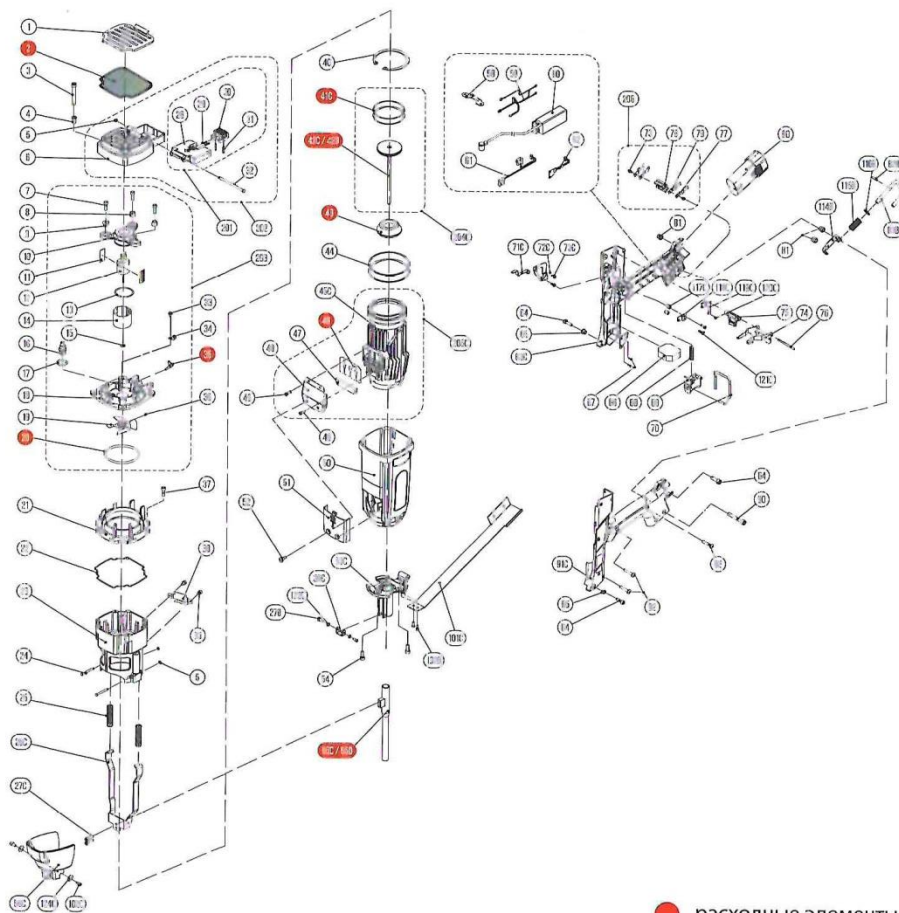


СПИСОК ЗАПЧАСТЕЙ GBW120/200



 расходные элементы

№ п/п	Наименование	№ п/п	Наименование	№ п/п	Наименование
1	Крышка фильтра	6	Крышка цилиндра пластиковая	11	Прокладка мотора
2	Фильтр пылевой	7	Болт с внутренним шестигранником	12	Мотор
3	Болт с внутренним шестигранником	8	Втулка амортизатора мотора	13	Фиксатор мотора
4	Втулка крышки цилиндра	9	Соединительная втулка	14	Уплотнительная вставка
5	Уплотнительное кольцо	10	Амортизатор мотора	15	Шайба оси мотора

ОПИСАНИЕ ФУНКЦИОНАЛА ГВОЗДЕЗАБИВНОГО ИНСТРУМЕНТА HYBEST

Инструмент полностью безопасен при работе. Для активации инструмента прижмите его ствол к поверхности материала до упора. Каждый раз при нажатии ствола определенное количество газа подается через дозирующий клапан на верхней части газового баллона и поступает в камеру сгорания (цилиндр) внутри корпуса пистолета. Нажатие на курок также приводит к зажиганию свечи, которая приводит к взрыву газа, сила которого толкает боек пистолета вперед, забивая гвоздь в основание.



ПЕРЕД РАБОТОЙ С ИНСТРУМЕНТОМ ВАЖНО ОЗНАКОМИТЬСЯ С ДАННОЙ ИНФОРМАЦИЕЙ

ОСНОВНАЯ ИНСТРУКЦИЯ ПО БЕЗОПАСНОСТИ ИСПОЛЬЗОВАНИЯ ИНСТРУМЕНТА HYBEST

Внимательно ознакомьтесь с инструкцией по эксплуатации и техникой безопасности перед началом работы с газовым монтажным пистолетом. Пренебрежение техникой безопасности может привести к серьезным травмам!

Общие требования безопасности должны соответствовать ГОСТ 12.2.010-75.

Держите инструмент, газовый баллон, аккумулятор и зарядное устройство в недосягаемом для детей месте.

Никогда не используйте монтажный пистолет для целей, не описанных в инструкции.

ОПРЕДЕЛЕНИЯ И ОСНОВНЫЕ ПОЛОЖЕНИЯ

ОПАСНО	указывает на ситуацию, которая может привести к серьезным травмам или смерти
ВАЖНО	указывает на потенциально опасную ситуацию, которая может привести к серьезным травмам
ВНИМАНИЕ	указывает на потенциально опасную ситуацию, которая может привести к легким или средним травмам или поломке инструмента
ПРИМЕЧАНИЕ	подчеркивает важную информацию

ПРАВИЛА И УСЛОВИЯ БЕЗОПАСНОЙ ЭКСПЛУАТАЦИИ (ИСПОЛЬЗОВАНИЯ)



ОПЕРАТОР ДОЛЖЕН ИСПОЛЬЗОВАТЬ СРЕДСТВА ИНДИВИДУАЛЬНОЙ ЗАЩИТЫ ГОЛОВЫ, РУК, ОРГАНОВ ЗРЕНИЯ И СЛУХА.

Во время работы с инструментом всегда пользуйтесь средствами индивидуальной защиты. Убедитесь, что все люди в зоне работы также используют необходимые средства индивидуальной защиты. Средства индивидуальной защиты должны отвечать требованиям безопасности ГОСТ 12.2.010-75 и обеспечивать защиту от возможных сколов в бетоне.



НЕ ИСПОЛЬЗОВАТЬ ИНСТРУМЕНТ В ВОСПЛАМЕНЯЮЩЕЙСЯ СРЕДЕ ИЛИ ВБЛИЗИ ГОРЮЧИХ ВЕЩЕСТВ.

Данный инструмент не должен использоваться вблизи легко воспламеняемых веществ, таких как бензин, газ, растворитель, лак, краска и т.д. Инструмент выпускает горячие продукты сгорания газов и может производить искру во время работы.

ОПАСНО

НЕ ПРИКАСАЙТЕСЬ К ИНСТРУМЕНТУ В ЗОНЕ ВЫХОЛА ПРОДУКТОВ СГОРАНИЯ.

Инструмент выпускает горячие продукты сгорания газов. Боковая зона инструмента может нагреваться во время длительного использования, поэтому касание в зоне выхлопа может привести к ожогу. Также держите лицо на безопасном расстоянии от инструмента.



ОПАСНОСТЬ ВЗРЫВА И ВОЗГОРАНИЯ.

Газовый баллон содержит легко воспламеняемые вещества. Баллон находится под давлением, поэтому не подвергайте его нагреву, механическим повреждениям и воздействию прямых солнечных лучей. Храните газовый баллон и аккумулятор вдали от горячих поверхностей, огня. Температура газового баллона и аккумулятора не может превышать 50° С, иначе газовый баллон или аккумулятор могут взорваться. Запрещается сжигать и разбирать газовый баллон даже после его использования. Запрещается перемещать или утилизировать баллон самостоятельно. Не распыляйте содержимое баллона на огонь или горячие поверхности. Не курите вблизи инструмента.

ВАЖНО

ЗАПРЕЩАЕТСЯ НАПРАВЛЯТЬ ИНСТРУМЕНТ НА СЕБЯ ИЛИ ДРУГИХ ЛЮДЕЙ.

Перед использованием инструмента, необходимо оценить рабочую обстановку и предусмотреть все меры по обеспечению безопасности на рабочем месте. Необходимо учитывать, что инструмент может случайно выполнить выстрел и это может нанести серьезную травму. Никогда не используйте инструмент не по прямому назначению. При переносе инструмент должен быть направлен вниз.

ПРИНИМАЙТЕ МЕРЫ ДЛЯ ПРЕДОТВРАЩЕНИЯ СЛУЧАЙНОГО ВЫСТРЕЛА.

Не нажимайте на курок во время транспортировки или краткосрочной остановки работы. Если инструмент случайно выстрелит, это может привести к серьезным травмам. Рекомендуется держать инструмент за рукоятку. Будьте внимательны, всегда следите за тем, что вы делаете, и руководствуйтесь здравым смыслом при работе с инструментом.

РАБОТАЙТЕ В ПРОВЕТРИВАЕМОМ ПОМЕЩЕНИИ.

Данный инструмент производит газы, которые могут навредить здоровью при обильном вдыхании, поэтому необходимо проветривать помещение, в котором выполняется работа.

22	Прокладка камеры сгорания	54B	Болт с внутренним шестигранником	95B	Каретка
23	Камера сгорания	55B	Зубчатый ствол	96B	Рычаг каретки
24	Штифт прижимной скобы	56B	Защитный кожух	97B	Штифт каретки
25B	Пружина прижимной скобы	58	Плата управления мотором	98B	Пружина каретки
26B	Прижимная скоба	59	Трансмиссия	99	Гайка спиральной пружины
27B	Болт с внутренним шестигранником	60	Зажигатель	100B	Спиральная пружина
28	Крышка баллонного отсека	61	Кнопки активации	101B	Магазин
29	Пружина замка баллонного отсека	62	Плата индикации	102B	Болт с внутренним шестигранником
30	Замок крышки баллонного отсека	63	Правая часть основной рукоятки	103B	Шайба
31	Штифт замка баллонного отсека	64	Болт с внутренним шестигранником	104B	Втулка
32	Ось крышки баллонного отсека	65	Втулка основной рукоятки	105B	Пластина
33	Винт с поперечной рифленой головкой	66	Демпфер газового отсека	106B	Втулка спиральной пружины
34	Фиксатор кабеля	67	Саморез	107B	Болт с внутренним шестигранником
35	Адаптер подачи газа	68	Пружина курка	108B	Шайба
36	Болт с внутренним шестигранником	69	Курок	109B	Втулка
37	Болт с внутренним шестигранником	70	Предохранительная скоба	110B	Пластина подвешенного крюка
38	Ответная пластина предохранительной скобы	71	Скоба активации кнопки мотора	111B	Направляющая
39B	Фиксатор ствола	72	Пластина	112B	Шайба
40	Стопорное кольцо	73	Саморез	113B	Болт с внутренним шестигранником
41	Маслосъемное кольцо бойка	74	Скоба толкателя баллона	114B	Кронштейн подвешенного крюка
42B	Боек	75	Демпфер газового баллона	115B	Пружина подвешенного крюка
43	Отбойник	76	Штифт скобы толкателя	116B	Фиксатор подвешенного крюка
44	Маслосъемное кольцо цилиндра	77	Изолятор аккумуляторных контактов	131B	Болт с внутренним шестигранником
45B	Блок цилиндра	78	Колодка гнезда аккумулятора	132B	Шайба
46	Односторонняя клапанная пластина	79	Аккумуляторные контакты	133B	Металлический шар
47	Выпускной фильтрующий элемент	80	Аккумуляторная батарея	134B	Пружина
48	Крышка клапана металлическая	81	Предохранительная гайка	135B	Направляющая фиксатора ствола
49	Болт с внутренним шестигранником	82B	Штифт крюка	136B	Регулировочная гайка
50	Корпус	83B	Подвесной крюк	137B	Регулировочный шток
51	Крышка клапана пластиковая	87B	Втулка	138B	Штифт
52	Крепежный винт	91	Левая часть основной рукоятки	139B	Пружинный штифт
53B	Ствольная коробка	92	Саморез	140B	Уплотнительное кольцо
54	Болт с внутренним шестигранником	94B	Упор		